



  
Jihočeský kraj

  
NOVOHRADSKO  
DOUDLEBSKO



NOVÉ HRADY JAK JE POZNAL SVĚT



# NOVÉ HRADY

JAK JE POZNAL SVĚT

Michal Jarolímek

# Hledání novohradské historie

Novohradská občanská společnost, město Nové Hradky a kulturní středisko Vás zvou u příležitosti oslav 720 let od založení města na výstavu fotografií a dalších dobových materiálů, ilustrujících život na Novohradsku od konce 19. století až po nedávnou současnost.

Výstava, která vznikla za finanční podpory Nadace VIA a to grantového programu „Podpora místních iniciativ“, jehož cílem je stimulovat iniciativy směřující k řešení nejrůznějších místních problémů a prosazující zároveň principy „udržitelného lidského rozvoje“, bude slavnostně otevřena **3. července 1999 v reprezentačních prostorách Nového zámku** a potrvá do konce srpna tohoto roku.

Děkují všem občanům i přátelům z Rakouska, kteří nám zapůjčili staré fotografie či jiný materiál. Věřím, že mnozí návštěvníci výstavy objeví kouzla míst dnes již neexistujících, události a lidi možná už zapomenuté a že snad i díky tomu pocítí ještě větší sounáležitost a lásku k tomuto kraji.

**K. Jarolímková**

Nové Hradky (české Budějovice,  
Česko) Městský úřad

Ročník

Rok vydání 1999

Ročník 5

[Přejít na ročník](#)

Číslo

Datum vydání 05.08.1999

Číslo 8

[Předchozí číslo 7 \(02.07.1999\)](#)

[Následující číslo 9 \(03.09.1999\)](#)

Jazyk

Čeština

Nakladatelské údaje

Nové Hradky: Městský úřad, 1995-

Typ dokumentu

Noviny

← → ↺ 🏠 kramerius.cbvk.cz/view/uuid:b5219675-7bd9-4807-a879-96fb7f0d5c6b?page=uuid:694417d6-6eb5-11ee-b19c-005056841ffb

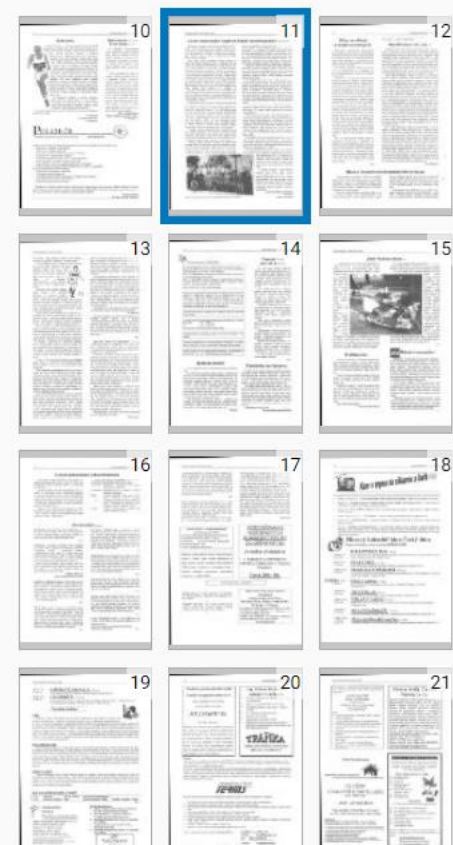
← 📖 Digitální knihovna JVK

🔍 Hledat v celé digitální knihovně

🖨️ PDF 🖼️ T

🔍 Hledat v dokumentu

Strana 11 z 22



NOVOHRADSKÝ ZPRAVODAJ 8/99

11

## Co se také najde, když se hledá novohradská historie

Díky práci na projektu, jehož výsledek můžete nyní posoudit v Novém Zámku, jsme měli možnost hledat a objevovat dásť již možná zapomenutí události, které však ve své době znamenaly významný mezník života novohradských občanů. Jednou z nich je i založení první české školy v Nových Hradech.

Anna, nejedná vodovod, železnice, hasiči, sportovci a město jako takové mají odznak slavit v letošním roce svá výročí. Také základní devítiletá škola má svůj důvod. Tím je rok 1919, přesněji 15. září 1919. V ten den totiž přijel do našeho města pan Jan František Svoboda, první správce české školy v Nových Hradech, aby provedl zápis 55 žáků z Nových Hradů a okolních obcí do školy. Tomuto ustanovení aktu však předcházel mnoho úsilí, které česká novohradská menšina projevila jak na poli takřka všeobecném (při zřízení odpoje Velkšvobodu), tak na poli diplomacie. Základem však jsou dva, jak píše autor kroniky první české zemské školy národní v N. Hradech, že „v obyvatelích českého původu nevala se česká duše a tato počala toužit po otevření české školy, by jejich děti přestaly být dříve než mrazčeny v německých školách, jak se již od nepaměti dělo, a tím strasenno bylo pro náš národ rok za rok mnoho set duší.“

Česká škola byla až do května 1920 organizována jako jednotřídní, a to i přes to že škola navštěvovalo zpočátku 55 a v prusinci již 76 žáků. Ti se učili v jedné přizemní místnosti v tzv. staré škole (dnes č.p. 114). Tato budova, stejně tak jako inventář byly v majetku obecního mírní školní rady, která vše zapůjčila. I přesto se až do listopadu kromě vyučování v jedné přepjaté třídě bez vyučovačích pomůcek, bez učebnic a knih. Ty byly nakoupeny spolu s některými sadytkami až později z ládu zemského společenstva výhon. Teprve 14. května 1920 v důsledku dalšího nárůstu počtu žáků byla zahájena výuka ve dvou třídách.

Většina z prvních žáků české školy navštěvovala již dříve školu německou, což změně ovlivňovalo jejich schopnost česky mluvit a psát. Proto musel správce školy (řídící učitel) zpočátku používat při výuce německou a teprve později se mohl výuka více opírat v českém jazyce.

Nebýlo to lehké období pro řídícího a do května 1920 jednalo se učitel v české škole, pana Jana Františka Svobodu. O to víc mu patř obdiv, když z kroniky se navíc dozvídáme, že již 21. 12. 1919 se odhodlal první vystoupit děti na veřejnosti. V rámci Vánoční nadílky sestřily děti

prezentaci pohádky o 5 jednáních „Sněžnice“. Hra měla velký úspěch a 7. března 1920 byla při oslavách narozenin prezidenta T. G. Masaryka předvedena ještě jednou. Šlo se potom samozřejmě, že součástí oslav národních svátků a významných dnů pro českou menšinu byla pěvecká, kněžská a dramatická vystoupení žáků české školy. (Pohádky již 4. července 1920 v rámci Husovy oslavy předvedly děti české školy pohádku o 4 chasárech „Kračasn“).

Osáven 7. března 1920 předcházel však ještě jeden, pro českou menšinu významný, událost. Dopelešne v den oslav byla totiž v novohradském kostele poprvé sloužena česká mše. Kostel byl plný občanů české národnosti, a to i z Bukové, Olešnice a Hraovic. I zde byla kópina z přírodní pana řídícího učitele.

Jan František Svoboda má však i další zásluhu na postovním poli české menšiny v Nových Hradech. Šel se jmenem na základní Škola a po ustávení učebnic, dne 6. května 1920, jeho prvním jednáním, byl krašitorem založení „Kaspelický“ a stavebního družstva „Svoboda“. Při všech těchto aktivitách a značném pracovním zatížení ani nepřetvápuje, že v listopadu 1920 byl pan řídící učitel ve věku 36 let „stížen těžkou srdeční a nervovou chorobou postaven stálým morálním systle a nervů a přeručovním“.

Je však třeba také dodat, že v té době již v české škole působil i František Josef Svoboda, mladší bratr pana řídícího učitele a P. Kazimír Tůma z řadu servák. Ten vystupoval nábožensky.

Škola byla od svého počátku velmi aktivně podporována místním občanstvem Národní jednoty Pšumavské a po vzniku Škola i touto organizací. Od prosince 1919 zřídila Národní jednoty Pšumavské pro české školní děti tzv. „polévkový útvar“, který denně díky vojáckým mírní postelky obstarával vaření polévky pro 70 dětí. Rovněž v prosinci 1919 zorganizovala Nfj Vánoční nadílku, a poté se organizace a finančně podílela na učebnic, učebnic, školních učitelů.

Česká škola byla totiž chápána jako pilník, o který je možno optit smyby české menšiny poslati svoji pozici na Novohradsku. Díky lidem, jako byli například berní správce Fencel, kolik Jan Kavan a především první řídící učitel české školy se svým bratrem se to dávali.

Jan František Svoboda odešel z našeho města relativně brzo. V březnu 1922 požádal o přeložení na nově zřizovanou menšinnou školu v Hodčovicích u Českých Budějovic a jeho nádoim bylo vyhověno. Tím zakončil své dočasné působení v Nových Hradech, němim práce, která zde po něm zůstala, byla trvalá kópina.

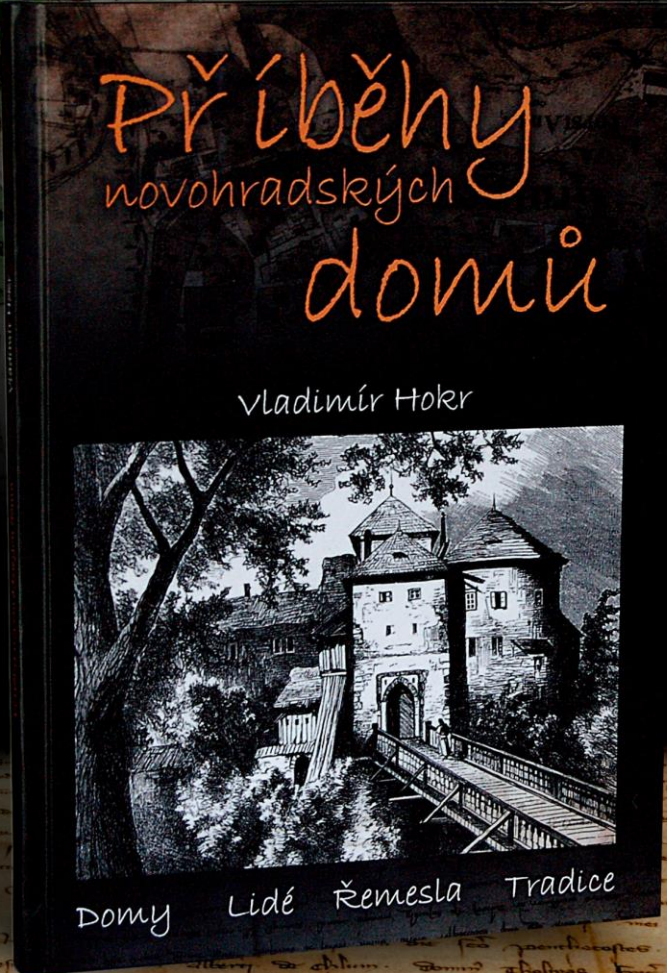
O dalších státních i méně slavných erudcích první české školy národní v Nových Hradech se lze dočíst v kronice školy popisující léta 1919 - 1927. Některé její fragmenty jsou nyní součástí výstavy Hledání novohradské historie. Po skončení výstavy bude tato kronika spolu s mladšími pamětními knihami předána do Městského úřadu v Nových Hradech.



za Novohradskou občanskou

Navigation icons: back, forward, search, zoom in, zoom out, refresh, print, lock, text size, window, close.



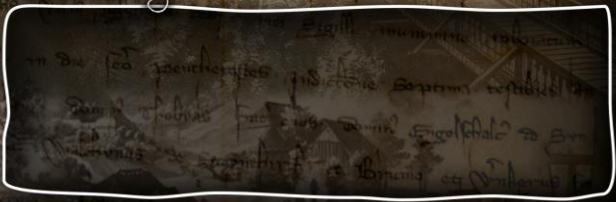


# Nové Hradky historie



Příběhy novohradských domů  
Historické fotografie Nových Hradů a Novohradska  
Dobové ilustrace Nových Hradů a Novohradska  
Další materiály o historii Nových Hradů

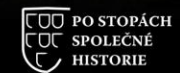
Novinky



SPOLUFINANCOVÁNO EVROPSKOU UNÍ EVROPSKÝM ZEMĚDĚLSKÝM ORIENTAČNÍM A ZÁRUČNÍM FONDEM (EAGGF)  
PROJEKT JE SOUČÁSTÍ STRATEGIE „CESTOU 5 K“, KTERÁ JE REALIZOVÁNA MÍSTNÍ AKČNÍ SKUPINOU SDRUŽENÍ RŮŽE



PŘEKLAD TĚCHTO STRÁNEK DO NĚMECKÉHO JAZYKA JE JEDNOU Z AKTIVIT PROJEKTU "PO STOPÁCH SPOLEČNÉ HISTORIE"



EVROPSKÁ UNIE EVROPSKÝ FOND PRO REGIONÁLNÍ ROZVOJ

GEMEINSAM MEHR ERREICHEN - SPOLEČNĚ DOSÁHNEME VÍCE

Město Nové Hrady, Ústav fyzikální biologie Jihočeské univerzity v Českých Budějovicích a Böhmerwaldmuseum Wien  
**Vás zvou na vernisáž výstavy**

Stadt Gratzen, Institut der physikalischen Biologie der Südböhmischen Universität in České Budějovice  
und Böhmerwaldmuseum Wien

**laden Sie zur Vernissage der Ausstellung ein**

**PO STOPÁCH SPOLEČNÉ  
HISTORIE  
AUF SPUREN  
DER GEMEINSAMEN GESCHICHTE**

14. 8. 2009 v 17 hodin na zámku v Nových Hradech

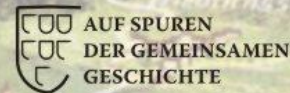
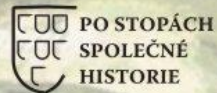
14. 8. 2009 um 17 Uhr im Schloss in Gratzen

Výstava potrvá do 30. října 2009

Ausstellung dauert bis zum 30. Oktober 2009



Gemeinsam mehr erreichen - Společně dosáhneme více



Evropská unie



Evropský fond pro regionální rozvoj

# Historische Datenbank Böhmerwald

czech ▾

nalezené výsledky: 226

<< < 1 2 3 4 5 6 7 8 9 10 11 12 > >>

📷 vyhledávání obrázků ^

Nové Hrady ✕ ▾

Klíčové slovo

Fotograf/nakladatelství ▾  
ví

Rok pořízení snímku ▾

kategorie ▾

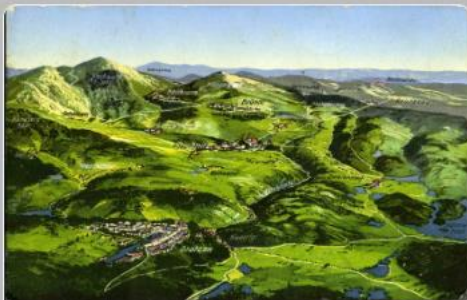
📖 vyhledávání na mapě

🔍 Hledat

🔄 resetovat hledání

📄 Vyhledávání dokumentů ▾

📖 Literatura ▾



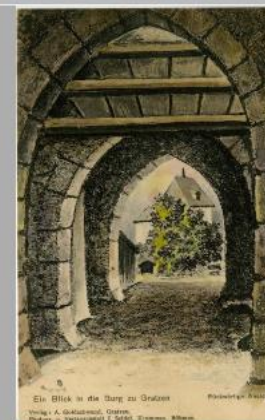
Nové Hrady



Nové Hrady  
Starý zámek, brána



Nové Hrady  
Starý zámek



Nové Hrady  
Starý zámek, brána



# Obnova buquoyské kulturní krajiny: Záchrana movitého kulturního dědictví jako báze pro obnovu paměti místa a kulturní identity.

ZÁKLADNÍ INFORMACE

FINANCE

ÚČASTNÍCI (1)

VÝSLEDKY (18)

PODOBNÉ PROJEKTY (10)

## Cíle projektu

Hlavním cílem projektu je záchrana, aplikace vzorových postupů uchování, odborné zpracování, vědecké vyhodnocení, zpřístupnění a popularizace rozsáhlého konvolutu historických plánů a fotografií (ca 2.000 položek) ze sbírek ÚDU AVČR v.v.i., které dokumentují významnou stavební činnost šlechtického rodu Buquoyů v Rožmberku n. Vl. a Nových Hradech v 19. století. Pozoruhodnými krajinnými úpravami se Buquoyové zařadili mezi přední šířitele romantizujících myšlenek přelomu 18. a 19. století a nejvýznamnější protagonisty aristokratické krajiny tvorby na českém území. Nové poznatky získané zejména v počáteční fázi projektu budou bezprostředně uplatněny a prezentovány stanovenými formami aplikovaného výzkumu ve velké míře přímo v jihočeském regionu, a to v součinnosti s NPÚ v Českých Budějovicích, místní samosprávou v Nových Hradech a Novohradskou občanskou společností o.s. Velká část konvolutu je bohužel velmi poškozena a podmínkou další manipulace a zpřístupnění veřejnosti je restaurátorský zásah. Vzhledem k tomu, že kulturní život obou regionů ve 20. století těžce poznamenalo rozbití dříve celistvého pozemkového majetku Buquoyů, odsun původních česko-německých obyvatel a konfiskace po druhé světové válce, nabývá projekt mezinárodní a širší společenský rozměr. Projekt tak výrazně přispěje k diskusi na téma vztahu českých a česko-německých obyvatel v jižních Čechách. Revitalizace zmíněného souboru fotografií a plánů, faktograficky i umělecky hodnotného a vizuálně atraktivního, který je navíc jedinečný svým rozsahem i kvalitou, zásadním způsobem doplní stávající kusé znalosti o originální podobě buquoyské kulturní krajiny? v nejširším slova smyslu a o původních intencích jejích budovatelů. Zvláště však přispěje k posílení kulturní paměti v daných regionech, přeshraničního dialogu a následně i rozvoji turistického ruchu; v současnosti se hradní objekt v Nových Hradech bohužel řadí k nejméně navštěvovaným objektům jihočeského regionu.

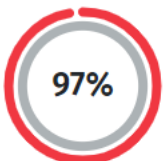
## Klíčová slova

[Buquoy's photography](#) [plan drawing](#) [19th century art](#) [manor house](#) [Southern Bohemia](#) [Czech-German population](#) [castle garden](#)

## Základní informace

Uznané náklady  
**11 467 tis. Kč**

Statní podpora  
**11 203 tis. Kč**



### Poskytovatel

Ministerstvo kultury

### CEP

AL - Umění, architektura, kulturní dědictví

### Doba řešení

01. 03. 2011 - 31. 12. 2015

Podobné projekty (10)

## Buquovská krajina The Buquoy Landscape



Zaniklé i dochované stavby v Nových Hradech  
a okolí / Ruined and Surviving Buildings  
in and around Nové Hradý

Martin Krumholz, Jan Ivanega, Petra Trnková

## BUQUOVSKÁ KRAJINA

### 4 Zámek The Chateau



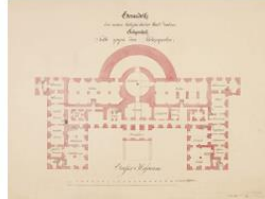
Pohled na rekonstruovaný zámek od jihu / View of the Nové Hradý chateau from the south, F. X. Sedláček, ca. 1840. Ústav dějin umění AV ČR



Záhradní přírůstek / Garden frontage, anonymous, ca. 1850. Ústav dějin umění AV ČR



Řez východním křídlem / The east wing, cross-sections, ca. 1800. Ústav dějin umění AV ČR



Půdorys přízemí / Ground floor plan, ca. 1850. Ústav dějin umění AV ČR

Zahy po otčově smrti zvažoval Jan Nepomuk Buquoy (1741-1803) zámekovou rekonstrukci v prostoru tzv. panské zahrady. Od svého záměru (1768) ovšem nakonec upustil, zřejmě z finančních důvodů. Stavební činnost se tehdy soustředila především na budovu krajinného parku mezi údolím a Cukrárenským pozemím. Tereziina sídla, kde bylo postaveno menší panské sezení sídlo. K výstavbě prostorného nového zámku se Jan Nepomuk odhodlal až na samém počátku 19. století. V letech 1803-1806 vzniklo jádro dnešního stavby příspověrně architekti Venceslavěho, inspirované dobové oblíbenou anglicko-palladiánskou architekturou. Na jejím budování se podíleli buquovští stavitelé Johann Franz Kainitz (1727-1803) a Karl Lutz (1767-1807) a doorní tenešníci zedníci meštři Michael Kainitz a Mathias Reinsch, tesalí Martin Jagsch a Laurent Kroyher, buhálí Franz Wimmer a Johann Guentbauer.

Původní byl nový zámek, hraběcí rodině k dispozici již roku 1806, zůstaly boví křídla a zejména středová vstupní partie neokonečny. Původní zámek zámku Jan Nepomuk totiž zemřel roku 1803, jeho žena Terezie si obilila sídlo dle v edoli a nástupce a dědic Jiří František (1781-1851) disponoval honosným zámekem svěřeny v Červeném Hradku. Tento významný muž, zapálený vědec a filozof se svým sídlem po stavební stránce příliš nevěnoval. Během jhočeských pobytů se zabýval především hospodářskými a industriálními záležitostmi. Nedostavěny novohradský zámek se tak stal v rámci buquovské rezidenční sítě disfunkčními sídlem.

Situace se změnila až s nástupem Jiřího Jana Buquoye, který se již na počátku 40. let pustil do rozsáhlých oprav Rožmberka. V souvislosti se svým sídlem a plánovanou návštěvou Nových Hradů v léte 1847 vydal podrobnou instrukci, která nalozovala zkrášlení úpravy všech parádních objektů na obou panstvích. Na tyto spíše provozní zámky navázala interiéroví stavitelé činnost travajíc až do poloviny 60. let. Pod doorem vrchního stavebního ředitele Johanna Rösslera v Nových Hradech v těchto letech pracoval jako polní zednický mistr Johann Schulz a tesalický mistr Wenzel Zethofer. Zamečnickým zájmem, který na místě koordinoval činnost řemeslníků, byl Johann Píka (1815-1870), jehož manželka Johanna (1825-1912) pak působila jako opračována na hradeč Rožmberk.



Vstupní partie / Entrance area, Franz Píka, ca. 1860. Ústav dějin umění AV ČR



Půdorys druhého patra / Second floor plan, ca. 1850. Ústav dějin umění AV ČR



Hlavní přírůstek / Main frontage, ca. 1850. Ústav dějin umění AV ČR



Záhradní přírůstek / Garden frontage, ca. 1850. Ústav dějin umění AV ČR

Soon after his father's death, Johann Nepomuk Buquoy (1741-1803) started to plan a new chateau on the estate centred upon the establishment of a park between Údolí and Cukrárenský Údoly known as Tereziina sídla, where a small summer residence was constructed. The building of a new, large chateau was not undertaken until the early 19th century. The core of this building, inspired by the English-Palladian architecture fashionable in the period, is attributed to architect Venceslavěho and was constructed in 1803-1806. Buquoy builders Johann Franz Remer and Karl Lutz were responsible for the construction, while the craftsmen included master bricklayers Michael Kainitz and Mathias Reinsch, carpenters Martin Jagsch and Laurent Kroyher, and joiners Franz Wimmer and Johann Guentbauer.

Although the family moved into the new chateau in 1806, the wings and, in particular, the central entrance section remained unfinished; the investor Johann Nepomuk died in 1803 and his wife Theresia preferred the residence in the valley, while his successor Georg Franz Buquoy shared his wife's luxury chateau in Červený Hradek. Georg, an outstanding personality, a zealous scientist and philosopher, had little time for the buildings on his property. During his time in south Bohemia he was chiefly occupied with economic and industrial matters. The incomplete Buquoy chateau in Nové Hradý thus became a minor family residence.

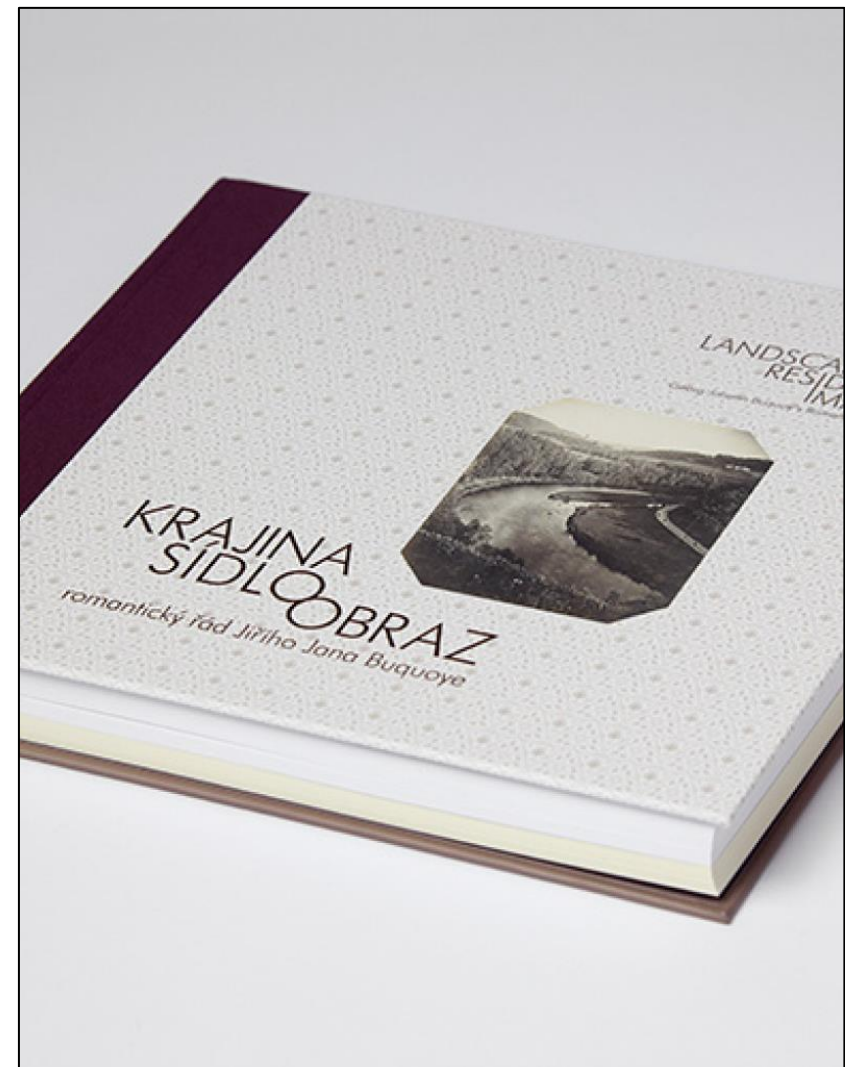
The situation changed with the arrival of Georg Franz's son Georg Johann who began extensive modifications to Rožmberk in the early 1840s. His wedding and a planned visit to Nové Hradý in summer 1847 led Georg Johann to issue detailed instructions for the enhancement of all the buildings; in the two dimensions. These (more or less provisional) modifications were followed by intensive building carried out until the mid-1860s. These took place under Johann Rössler, the chief building administrator, with master bricklayer Johann Schulz and master carpenter Wenzel Zethofer as supervisors. The chateau inspector coordinating work on the site was Johann Píka, whose wife Johanna later became administrator of the Rožmberk castle.



Půdorys prvního patra / First floor plan, ca. 1850. Ústav dějin umění AV ČR



Naučná stezka byla realizována Ústavem dějin umění AV ČR, v.v.i. jako součást projektu: Obnova buquovské kulturní krajiny s podporou Ministerstva kultury, v rámci Programu aplikovaného výzkumu a vývoje národní a kulturní identity (NARKI; reg. č. DF11P01OV033).





Owner UDU AV ČR

Inventory Number 000058

Image



Title Lázněčky v Tereziině údolí
Subject Matter drobná stavba
Country Česko
District Jižní Čechy
Locality Nové Hrady
Description Pohled na boční průčelí lázeňského domu s výraznou klasicizující vchodovou edikulou.

Photographer

Date of Execution
Object Type
Medium
Dims Image (mm) 231x199
Dims Sheet (mm) 380x321

Inventory Number	Image	Title	Subject Matter	Description	Photographer	Object Type	Medium	Dimensions	Dimensions	Country	District	Locality	Date of
000058		Lázníčky v Tereziině údolí	drobná stavba	Pohled na boční průčelí				380×321	231×199	Česko	Jižní Čechy	Nové Hradky	
000059		Lázníčky v Tereziině údolí	drobná stavba	Pohled na boční průčelí				381×323	238×199	Česko	Jižní Čechy	Nové Hradky	
000060		Průhled do krajinného	park	Průhled od zámku Nové				319×376	223×276	Česko	Jižní Čechy	Nové Hradky	
000061			architektura	Pohled na verandu budovy v				318×379	220×270	Česko	Jižní Čechy	Nové Hradky	
000062			architektura	Celkový pohled na budovu v				318×376	189×285	Česko	Jižní Čechy	Nové Hradky	
000063		Venkovský dům	lidová architektura	Pohled na venkovské stavení				318×381	224×285	Česko	Jižní Čechy	Nové Hradky	
000064		Mlýn (?)	architektura	Celkový pohled na				320×379	227×280	Česko	Jižní Čechy	Nové Hradky	
000065			architektura					318×379	219×286	Česko	Jižní Čechy	Nové Hradky	
000066		Žofin	zámek/hrad/palác	Frontální pohled na komplex				316×377	185×287	Česko	Jižní Čechy	Nové Hradky-Javory (Žofin)	
000067		Žofin	zámek/hrad/palác	Frontální pohled na komplex				321×380	212×275	Česko	Jižní Čechy	Nové Hradky-Javory (Žofin)	
000068		Žofin	zámek/hrad/palác	Frontální pohled na komplex				321×380	209×278	Česko	Jižní Čechy	Nové Hradky-Javory (Žofin)	
000069		Žofin	zámek/hrad/palác	Šikmý pohled na hlavní a				315×376	204×277	Česko	Jižní Čechy	Nové Hradky-Javory (Žofin)	
000070		Umělý vodopád v Tereziině	les	Pohled na umělý vodopád v				377×315	254×217	Česko	Jižní Čechy	Nové Hradky	
000071		Umělý vodopád v Tereziině	les	Frontální pohled na umělý				376×316	264×193	Česko	Jižní Čechy	Nové Hradky	
000072		Město Rožmberk nad	sakrální architektura	Pohled na děkanský kostel sv.				323×381	187×232	Česko	Jižní Čechy	Rožmberk nad Vltavou	
000073		Město Rožmberk nad	sakrální architektura	Pohled na děkanský kostel sv.				308×330	182×233	Česko	Jižní Čechy	Rožmberk nad Vltavou	
000074		Město Rožmberk nad	sakrální architektura	Pohled na děkanský kostel sv.				324×380	197×231	Česko	Jižní Čechy	Rožmberk nad Vltavou	
000075		Město Rožmberk nad	sakrální architektura	Pohled na děkanský kostel sv.				324×381	196×234	Česko	Jižní Čechy	Rožmberk nad Vltavou	
000076		Dolní hrad v Rožmberku	krajina	Pohled na Dolní hrad v				323×380	217×280	Česko	Jižní Čechy	Rožmberk nad Vltavou	
000077		Dolní hrad v Rožmberku	krajina	Pohled na Dolní hrad v				323×381	216×280	Česko	Jižní Čechy	Rožmberk nad Vltavou	
000078		Rožmberk nad Vltavou	architektura	Celkový pohled z levého				321×381	201×276	Česko	Jižní Čechy	Rožmberk nad Vltavou	
000079		Hrad Rožmberk nad	architektura	Pohled z levého břehu Vltavy				380×324	283×229	Česko	Jižní Čechy	Rožmberk nad Vltavou	
000080		Hrad Rožmberk nad	architektura	Pohled z levého břehu Vltavy				323×380	224×291	Česko	Jižní Čechy	Rožmberk nad Vltavou	
000081		Hrad Rožmberk nad	architektura	Pohled od severu na most				324×380	233×290	Česko	Jižní Čechy	Rožmberk nad Vltavou	
000082		Cesta k Dolnímu hradu v	architektura	Pohled na cestu k od Horního				323×381	215×293	Česko	Jižní Čechy	Rožmberk nad Vltavou	
000083		Zahradní průčelí Horního	architektura	Pohled na levou část průčelí				324×380	212×294	Česko	Jižní Čechy	Rožmberk nad Vltavou	
000084		Zahradní průčelí Horního	architektura	Pohled na levou část průčelí				324×81	207×284	Česko	Jižní Čechy	Rožmberk nad Vltavou	
000085		Gloriet v Rožmberku nad	architektura	Průhled otevřenými dveřmi v				381×324	257×160	Česko	Jižní Čechy	Rožmberk nad Vltavou	
000086		Gloriet v Rožmberku nad	architektura	Průhled otevřenými dveřmi v				380×381	258×158	Česko	Jižní Čechy	Rožmberk nad Vltavou	
000087		Pohled do skleníku	botanika	Detailní pohled na skupinu				380×324	273×242	Česko	Jižní Čechy		
000088		Švýcarská chata v	architektura	Celkový pohled na				320×380	196×258	Česko	Jižní Čechy	Rožmberk nad Vltavou	
000089		Švýcarská chata v	architektura	Celkový pohled na				322×377	198×270	Česko	Jižní Čechy	Rožmberk nad Vltavou	
000090		Horní hrad v Rožmberku	architektura	Pohled na jižní fasády				380×324	208×201	Česko	Jižní Čechy	Rožmberk nad Vltavou	
000091		Fontána před Dolním	studna/kašna	Tričtrčební pohled zprava na				380×324	182×199	Česko	Jižní Čechy	Rožmberk nad Vltavou	
000092		Fontána před Dolním	studna/kašna	Frontální pohled na				380×324	230×197	Česko	Jižní Čechy	Rožmberk nad Vltavou	
000093		Fontána před Dolním	studna/kašna	Tričtrčební pohled zleva na				323×380	230×299	Česko	Jižní Čechy	Rožmberk nad Vltavou	
000094		Fontána před Dolním	studna/kašna	Blízký frontální pohled na				324×380	210×288	Česko	Jižní Čechy	Rožmberk nad Vltavou	
000095		Rožmberská sň v	architektonický detail	Interiér hradu Rožmberk nad				324×380	233×297	Česko	Jižní Čechy	Rožmberk nad Vltavou	
000096		Rytířský sál v Rožmberku	interiér	Pohled do Rytířského sálu				320×380	229×278	Česko	Jižní Čechy	Rožmberk nad Vltavou	
000097										Česko			

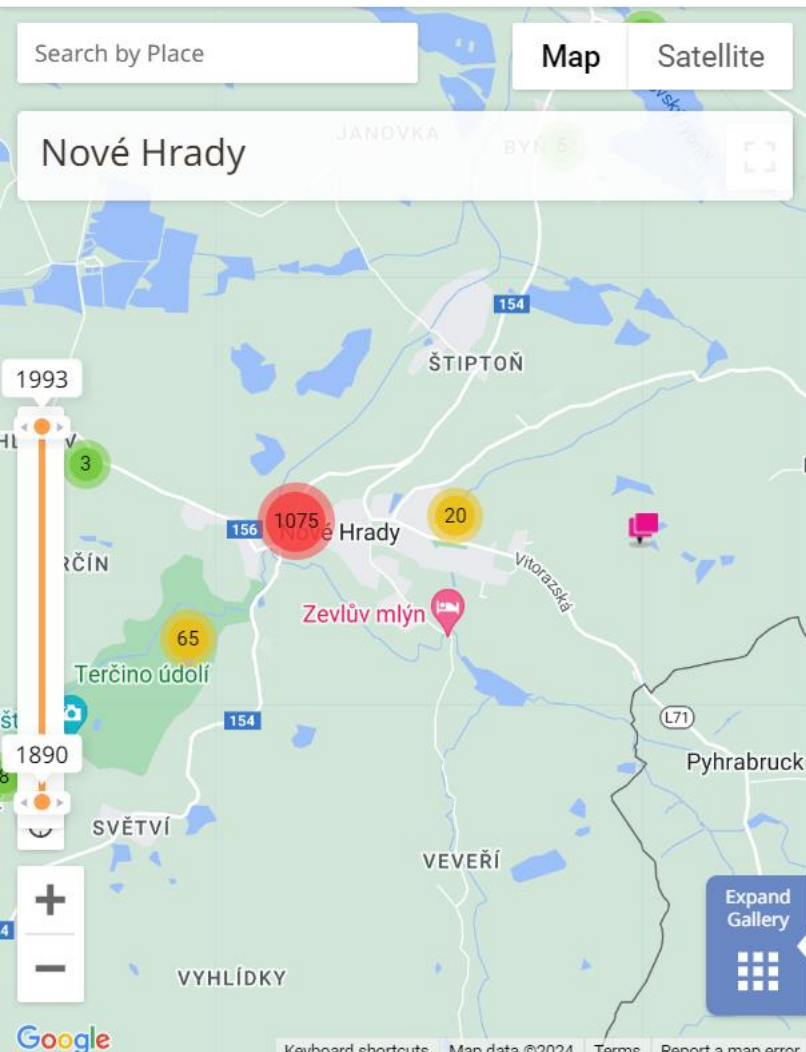
Nové Hrady

Show me: Search by tag or keyword

Search by Place

Map Satellite

Nové Hrady



Add a pin to Nové Hrady



novohradske...

ámek, Jakule

Pohlednice kolážová, odeslána 1899, vydavatel K. Holejcha, Gratzen, na snímku zámek, vlakové nádraží



novohradske...

Náměstí

Pohlednice, odeslána 1938

83

0



About



Share



Pin Something



Start a Collection



Das gräfliche Träcker in Gmündt in Österreich im welt fürst  
 gefürst von der reichlichen grafen von grispengin, wofür  
 im pflanz aldau residirt.

**SECUNDA PARS AUSTRIÆ**



Gräfl. Buquoische Stadt Gratz  
Budweis, Kreises, aufgenommen von  
Adalb. Juhn und nachgemahlt von  
Joann. Venuto 1815.











# FESTKARTE

ZUM IV.

südböhmischen

## FEUERWEHRTAGE

in

### GRATZEN.

1885.

EINER FÜR ALLE



Feuerstation



Stadthaus

ALLE FÜR EINER



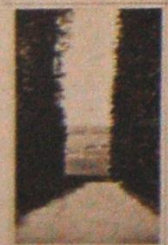
Altes Schloss



GRATZEN



Neues Schloss



Schule



Depot



Park



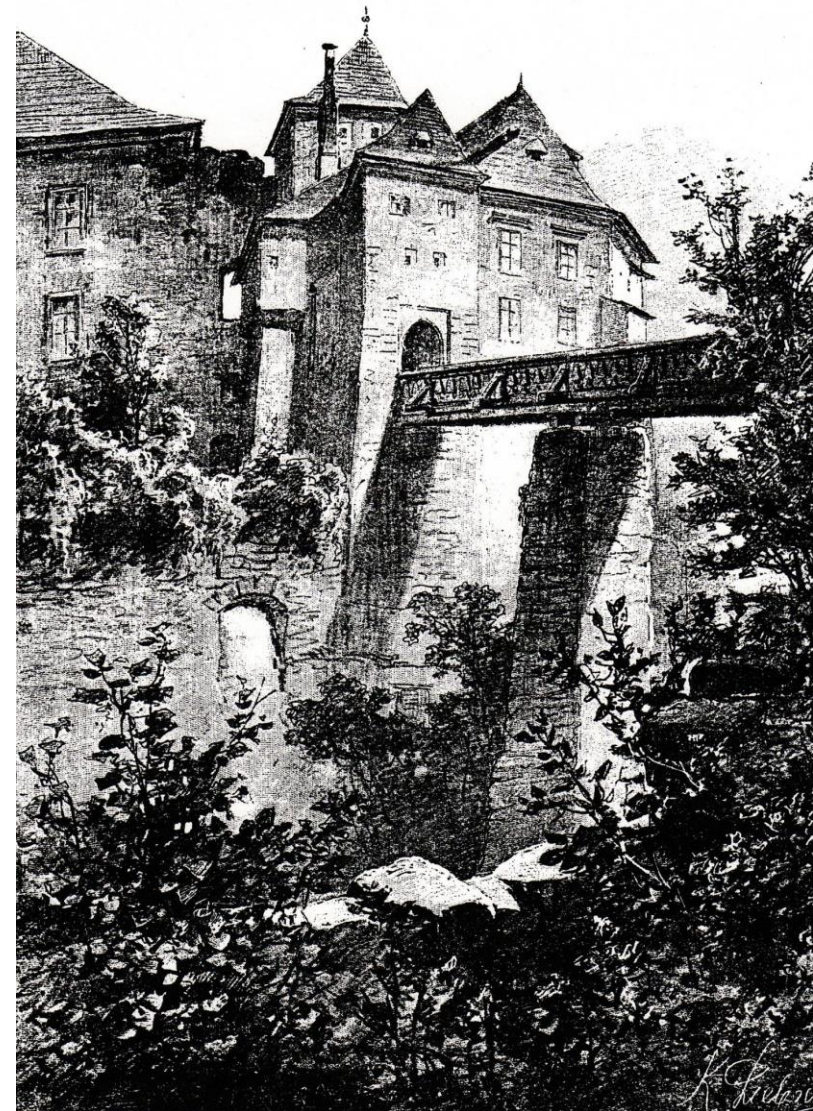
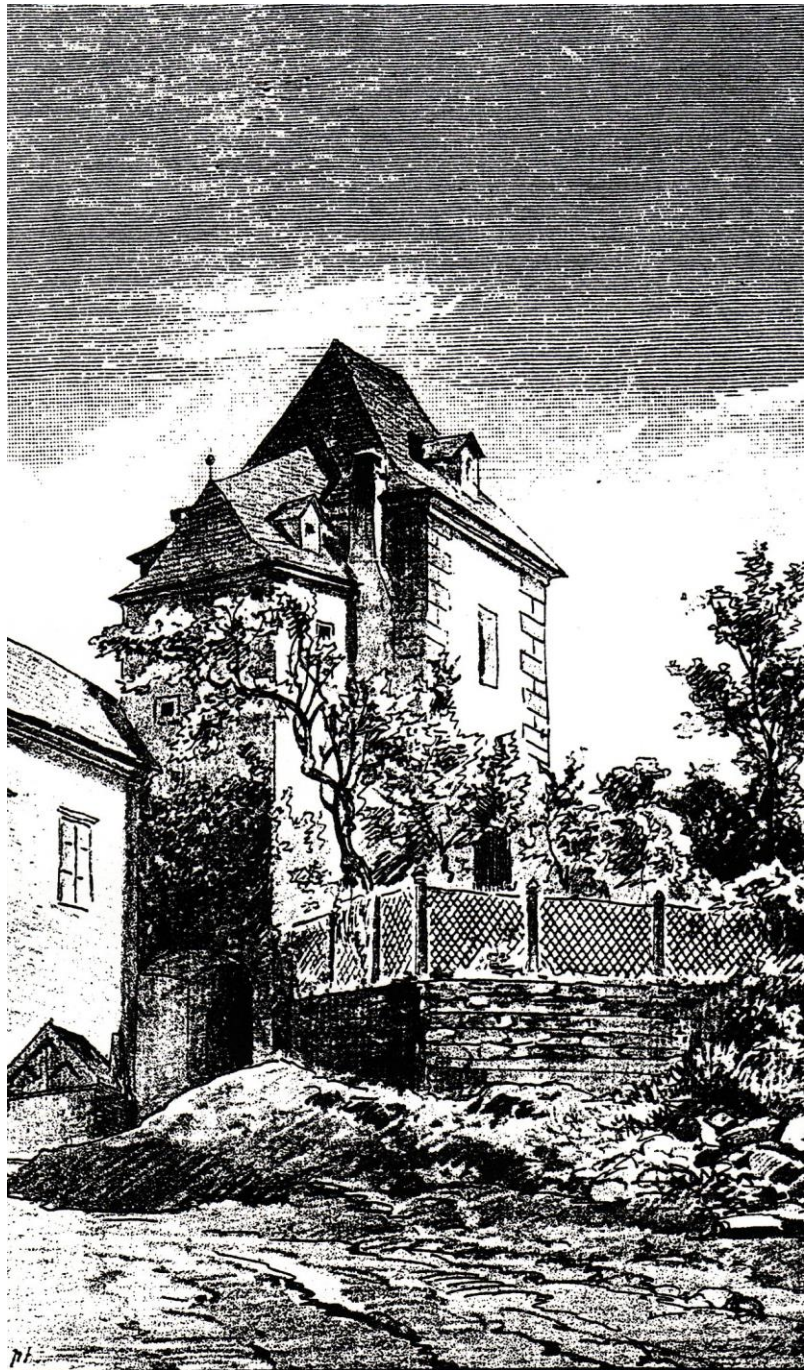
Druck und Verlag von K. Schönböck in Wien.

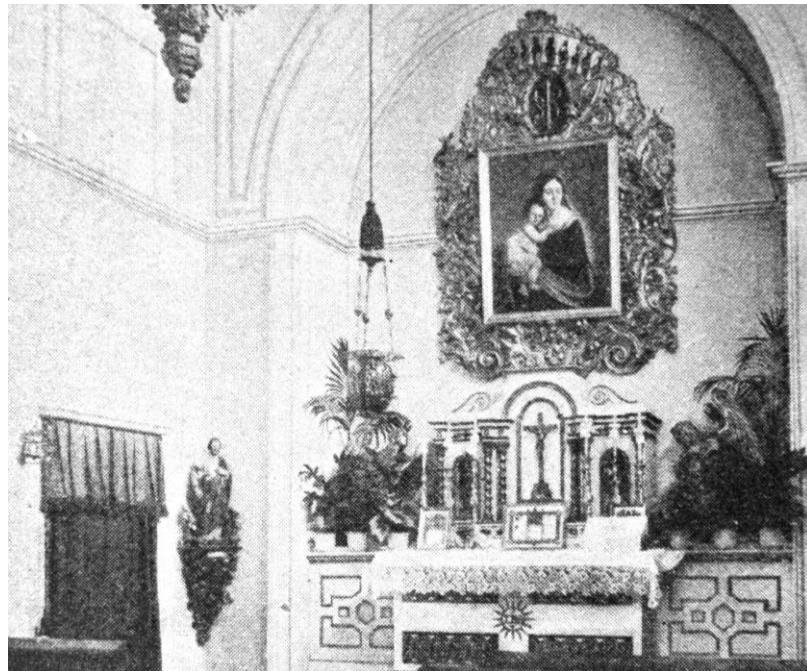
Gott zur Ehr, dem



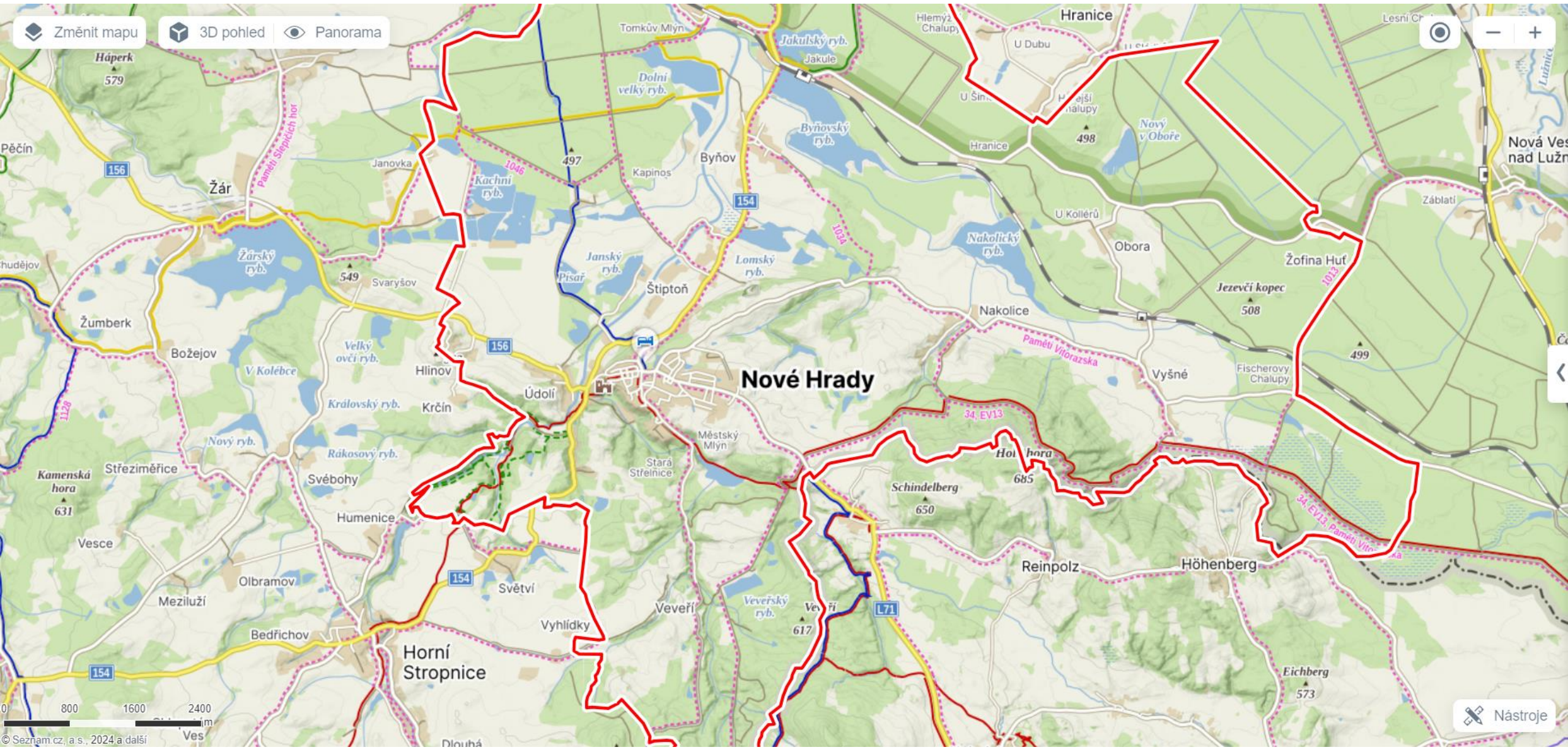
Nächsten zur Ehr.

Königliche Hof- und Staatsdruckerei in Wien.











BRÜNNL, BÖHMEN



Grotte

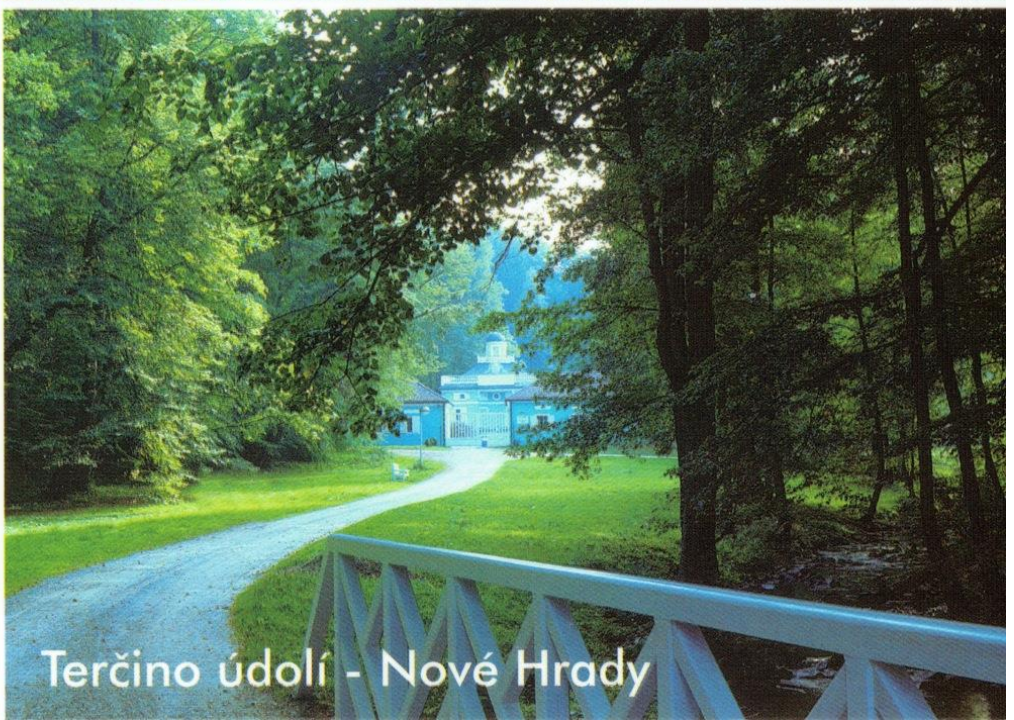
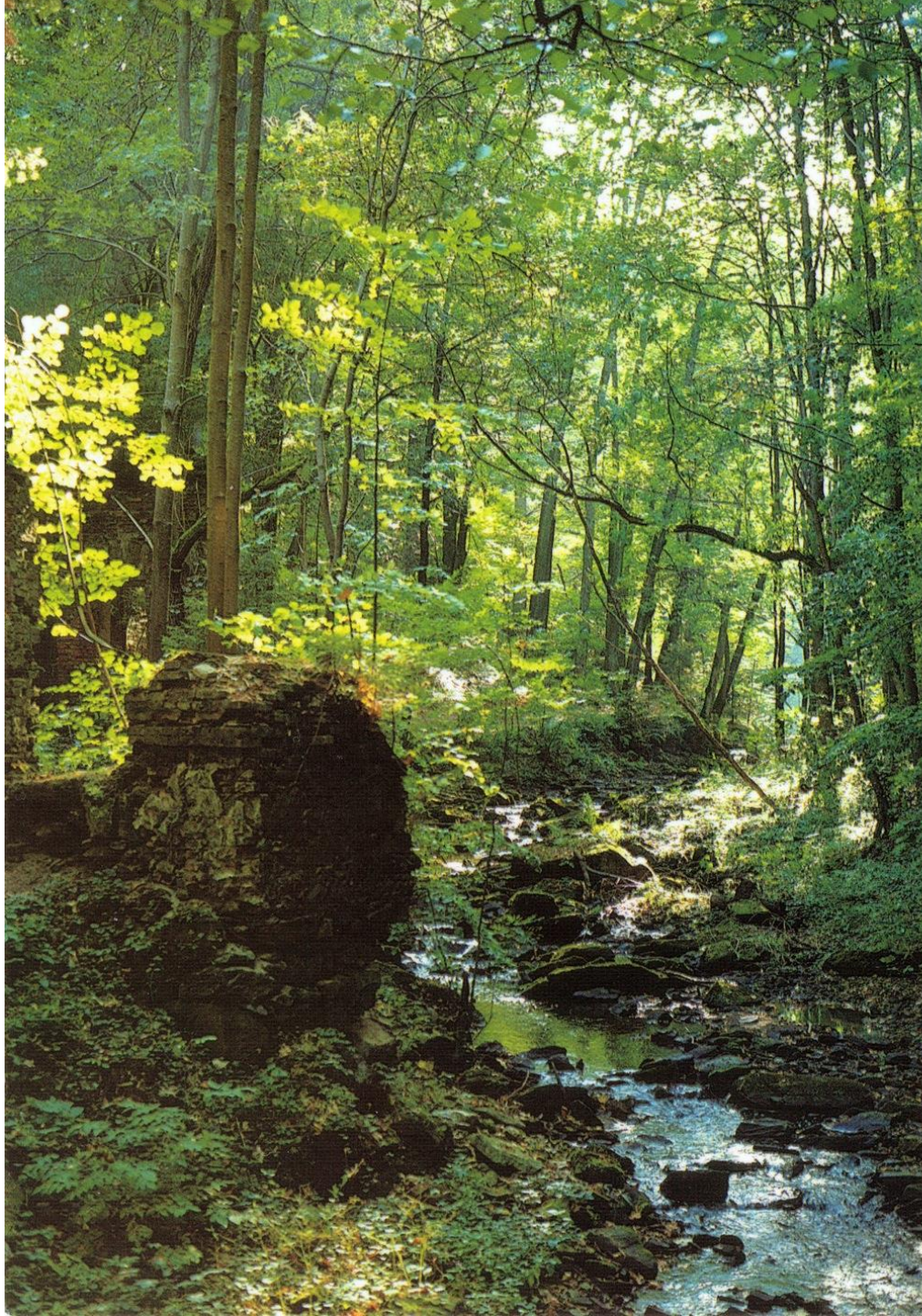


Schule



Kirche

GRUSS AUS DEM GNADENORTE MARIA TROST



Terčino údolí - Nové Hrady





## NOVÉ HRADY Burg Gratzen MF 1938

VYHRÁLI JSTE

1 přihazoval

20 Kč

Ukončeno v pátek 26. 1. 2024, 18:46:34

Gratulujeme, výhra je Vaše!

Doprava a platba

Nakupujete od [ověřeného prodejce](#)

[Jak funguje aukce?](#)

PRODEJCE



sokolovce

★ 99,94 % (1 579) ❤️ 267

📍 Dolní Benešov

Dem Tochter, novj. Radnice, Parovozje se stvorom pohlednic!

Novj. Radnice, dale  
jez v hile, nade!

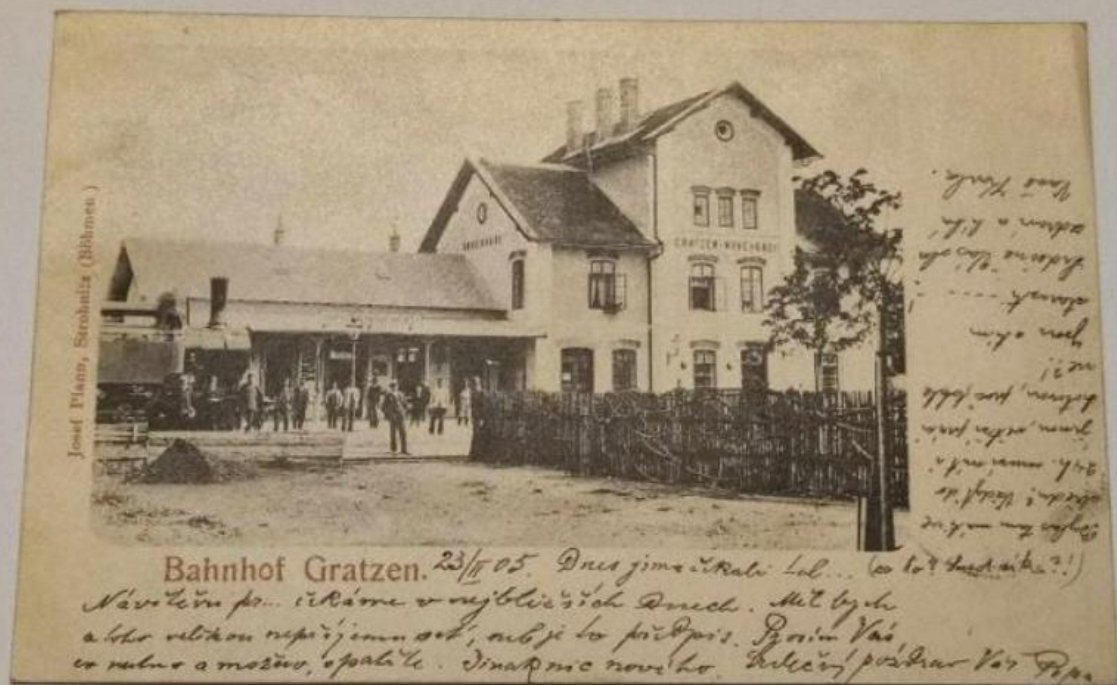


Schloss Buquoy

12/11/08

Vystrom poslednici jsme  
postali. Kdeciň parokru  
Jozef Stobor

To je "nabe br!" "Kavichy"!  
Gruss aus Gratzen (Südböhmen).



## Gratzen Nové Hradý nádraží

PROHRÁLI JSTE

10 přihazovalo

3 766 Kč

Ukončeno v neděli 21. 1. 2024, 20:16:52

Bohužel, dnes to nevyšlo. Vyberte si z podobných nabídek.

Zobrazit podobné nabídky

Nakupujete od [ověřeného prodejce](#)

[Jak funguje aukce?](#)

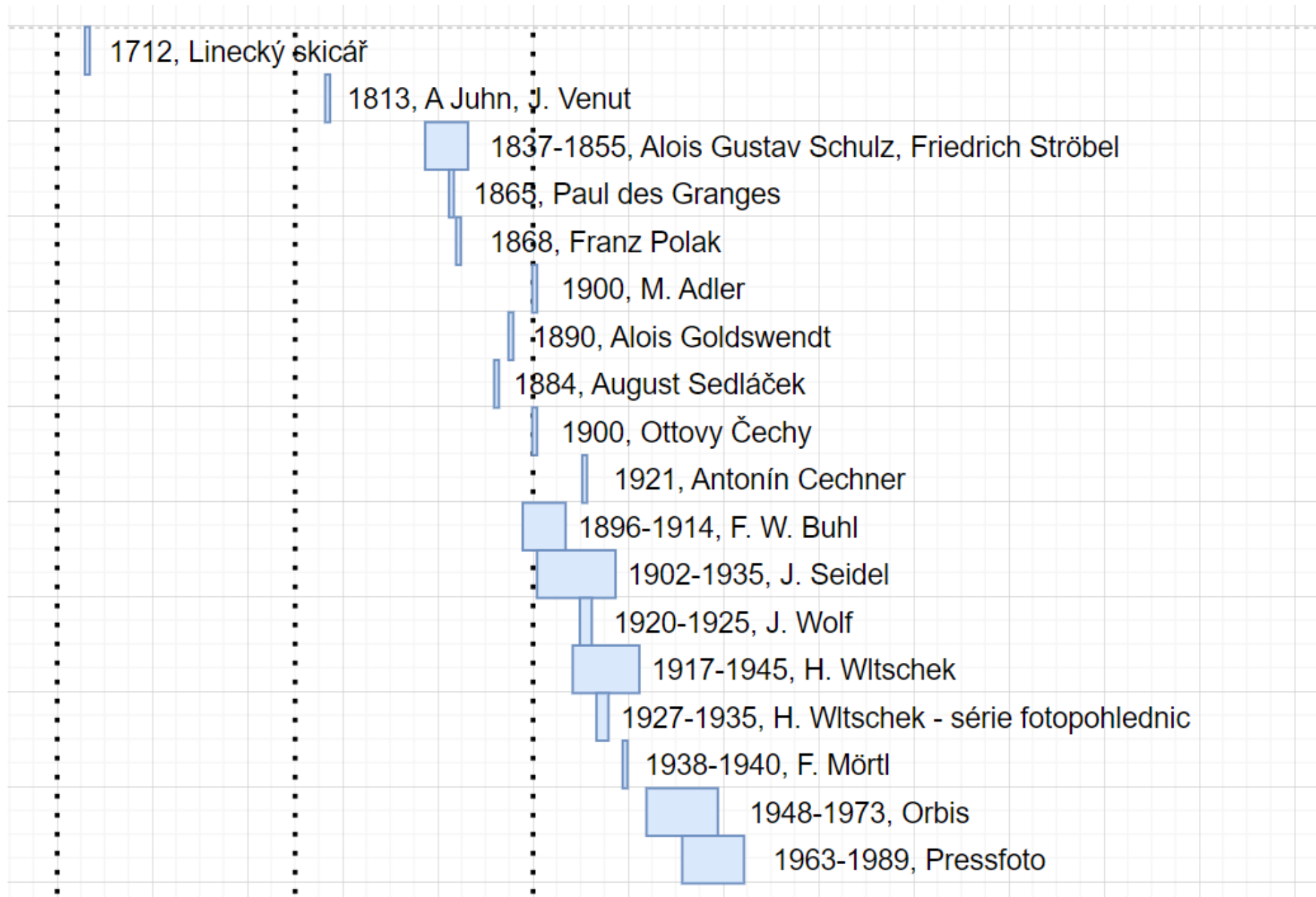
Prodejce

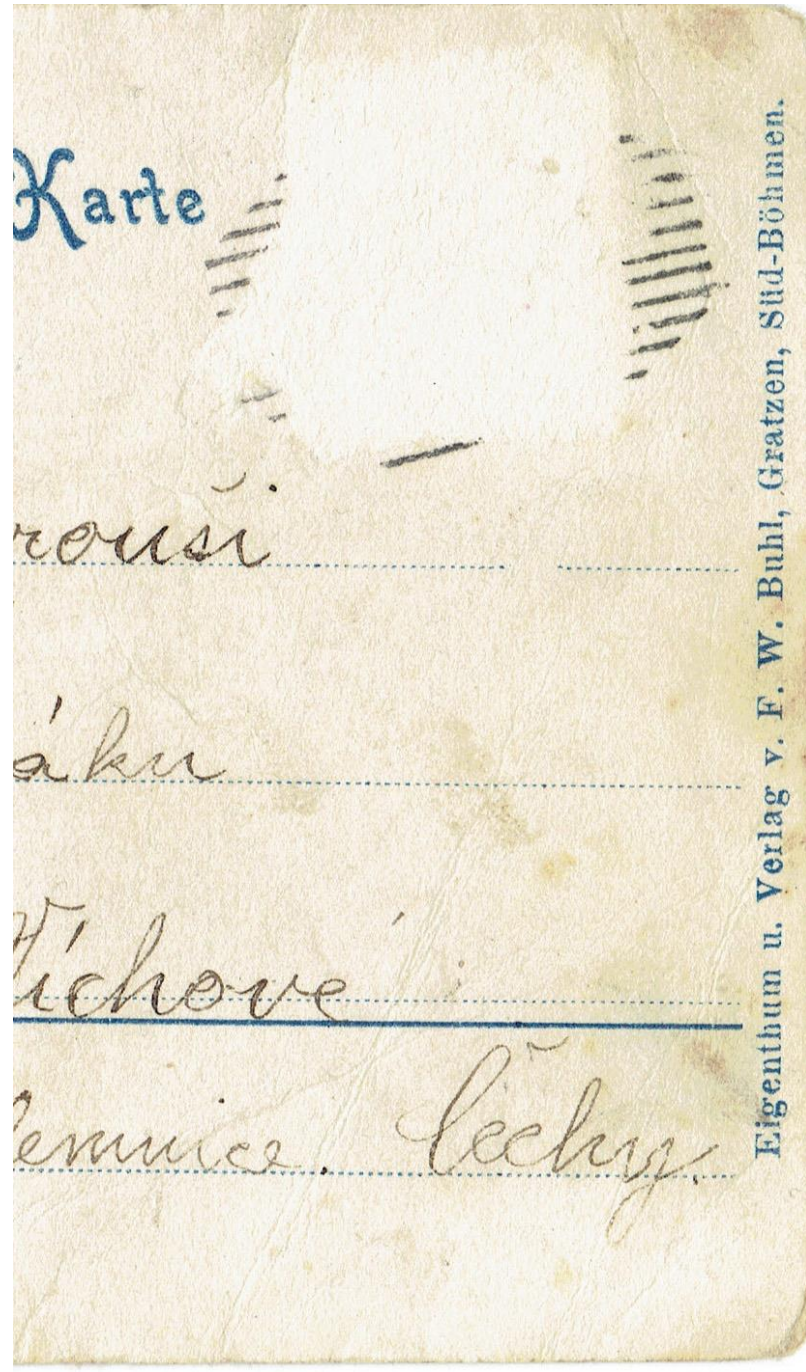


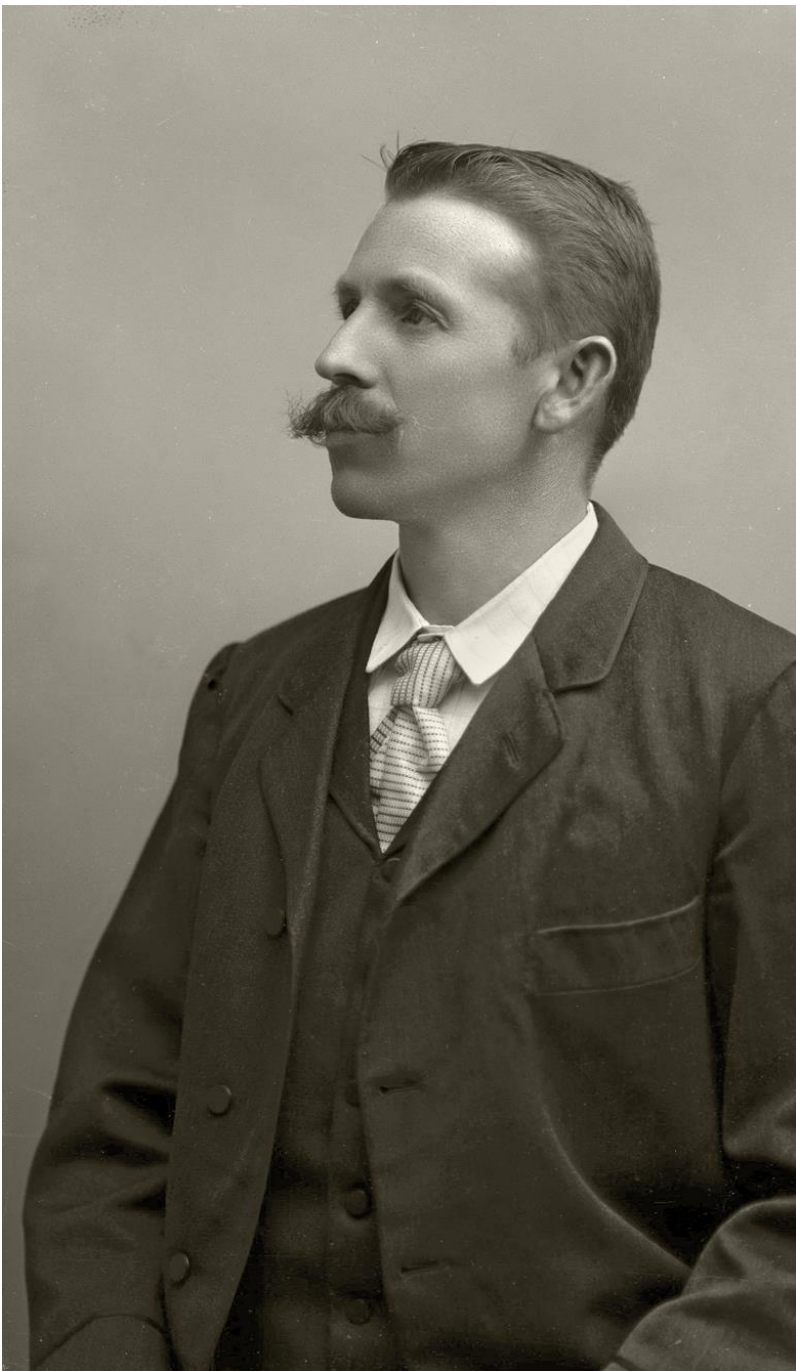
Armin666

★ 99,38 % (160) ❤️ 54

Mochoř



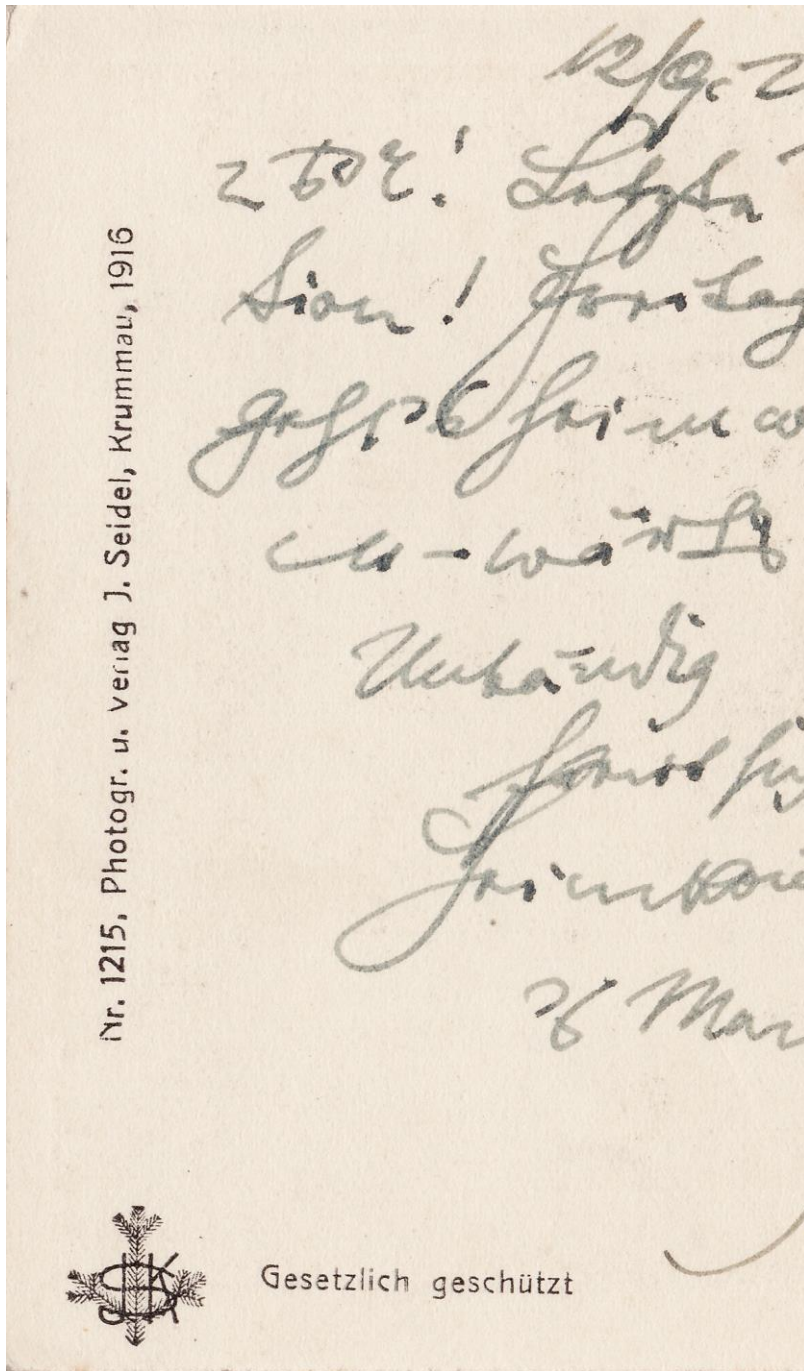




Nr. 1215, Photogr. u. Veriag J. Seidel, Krummhu, 1916



Gesetzlich geschützt





museum  
fotoateliér  
seidel

Prohlídky

Fotografování

Program

Ceník

Fotobanka [↗](#)

Galerie

Kontakt



Museum si klade za cíl představit dílo v kontextu doby, vysvětlit význam tohoto rozsáhlého díla s ohledem na svou geografickou monotematicnost a systematičnost v časovém rozpětí od 80. let 19. století až do poloviny století dvacátého, díky které byla vytvořena skutečná kronika tohoto tvrdě zkoušeného regionu, který byl po staletí společným domovem Čechů, Rakušanů a Němců. Na pohnutém osudu rodiny Seidlový je pak možné přiblížit život českých Němců ve složitém období první poloviny 20. století, v době uplatňování tzv. Benešových dekretů, i v dobách komunistického režimu.

Rozsáhlé technické vybavení, které bylo důkladně restaurováno a je tak většinou opět funkční, pomáhá návštěvníkům pochopit procesy výroby klasické fotografie od dob c.K. monarchie až po konec druhé světové války.

V rámci expozice je vysvětlen též proces kopírování denním světlem, který byl užíván v dobách, kdy ještě nebyl zaveden elektrický proud. Samotný dům s proskleným ateliérem, který byl původně postaven výhradně pro fotografickou výrobu, ale též účetní a zakázkové knihy či dobová odborná literatura, odhalují leccos o vedení fotografické živnosti již od 80. let 19. století.

Muzeum stále pracuje na dalších projektech a záběr jeho činností je velmi široký, od prohlídek a pestrých programů pro děti i dospělé, workshopy pro studenty a další edukační činnost, přes znovuoživení původní funkce fotoateliéru ve formě fotografování návštěvníků v dobových kostýmech i externích fotokoutků až po publikační činnost a každoroční vydávání kalendáře z fotografií Josefa a Františka Seidela či digitalizaci, úpravy a retuše starých snímků.

Museum Fotoateliér Seidel si též klade za cíl podílet se na prohlubování porozumění a smíření mezi národy Čechů, Rakušanů a Němců. I proto navazuje spolupráci s různými muzei, spolky a organizacemi z šumavského regionu po obou stranách hranice a plánuje společné akce a výstavy.





nové hrady

Hledej

nápověda k vyhledávání



**NALEZENO**

Fotobanka Seidel > (Počet nalezených fotografií: 46)

Počet fotografií na stránku: 10 **20** 40 80 160

Vybrané kategorie

Architektura

Doprava

Fotokopie

Kultura

Lidé

Lokality

Portréty

Předměty

Příroda

Průmysl

Reklama

Řemeslo, Povolání

Rodina Seidel

Sport, Turistika

Události

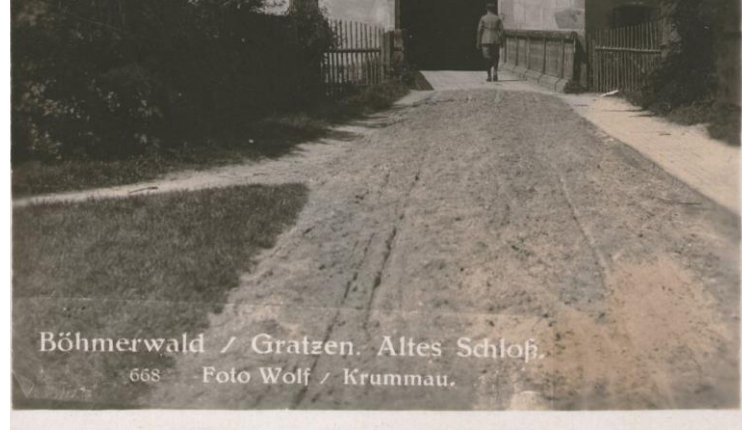
Vojsko

Vše

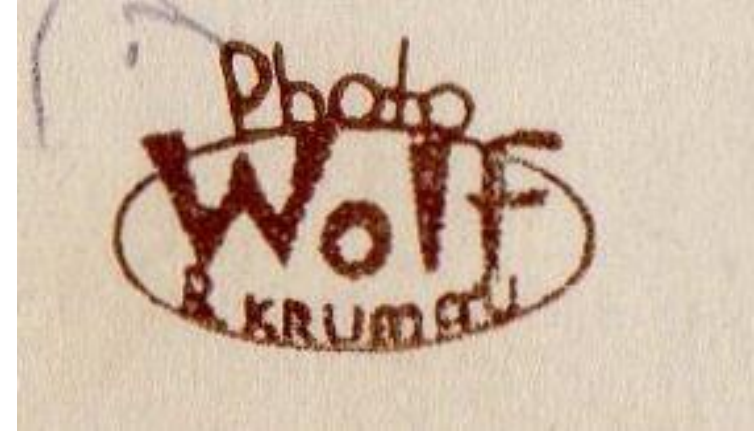
Životní styl







Böhmerwald / Gratzen. Altes Schloß.  
668 Foto Wolf / Krummau.



060 GRATZEN Ringplatz

H. Witschek, Gratzen. Alle Rechte vorbehalten.



31. Grätzer (Neues Schloß).

32. Nové Hrady (zámeček)

FOTOGRAFISCHES  
ATELIER

*H. Witschek*

GRATZEN

ATELIER IM  
GARTEN

DIE PLATTEN  
BLEIBEN FÜR NACHBESTELLUNGEN  
AUFBEWAHRT.

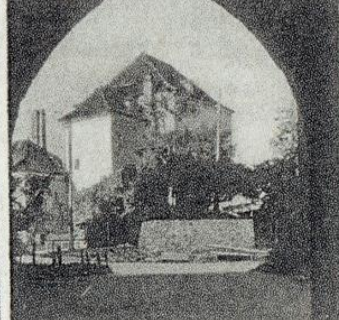
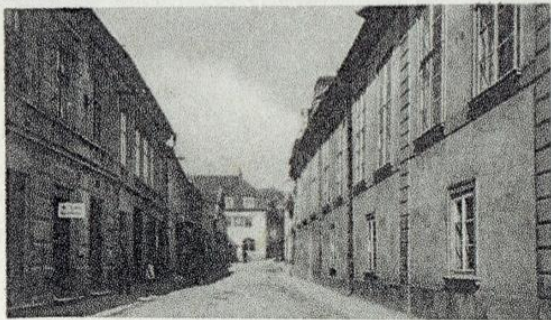
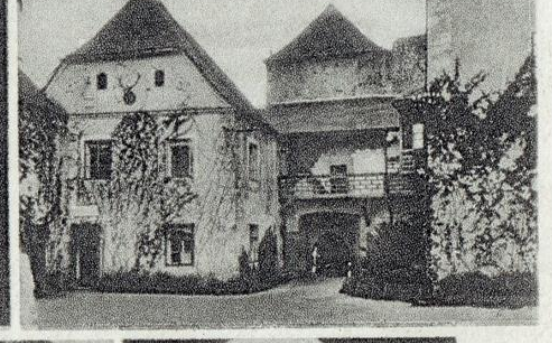
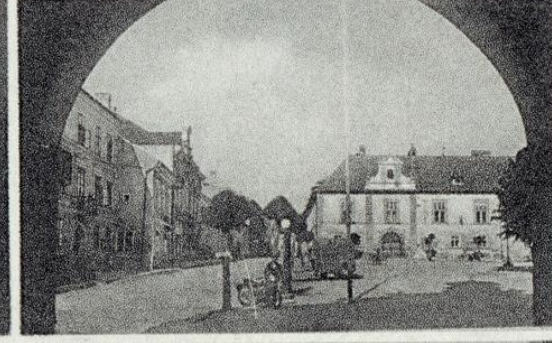
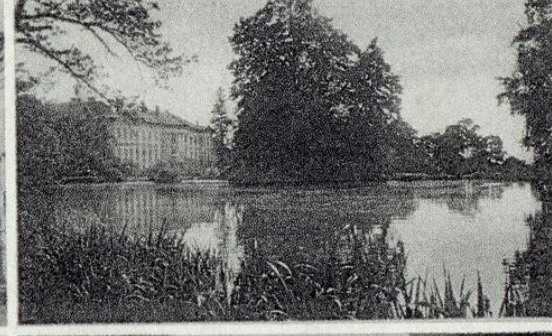
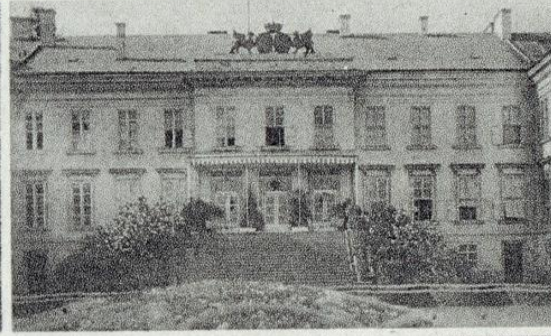
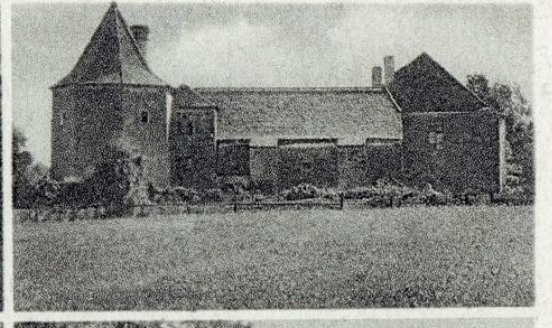
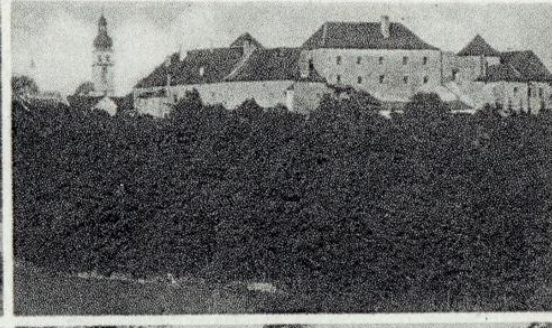
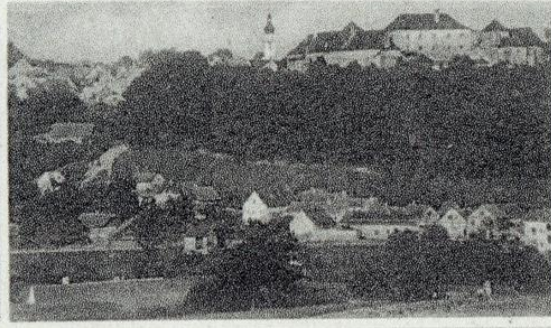
5-WACHT, WIEN.

*Handwritten notes:*  
H. Witschek  
H. Witschek  
1913  
H. Witschek



*H. Witschek*

GRATZEN



NOVÉ HRADY.

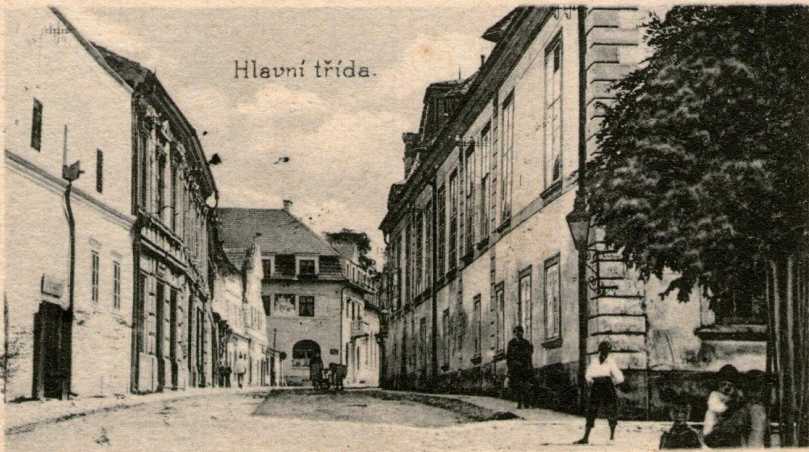
Celkový pohled.



Hotel „Český dům“



Hlavní třída.



NOVÉ HRADY v jižních Čechách



20-3-1363-360  
059106  
F 32347  
Kčs 0,70 a  
Kčs 0,20  
ve prospěch  
cestovního ruchu

NAKLADATELSTVÍ ORBIS - PRAHA


Foto Ing. A. Miškovský

NOVÉ HRADY — hrad  
Za husitských válek byl hrad vypálen stejně jako za bojů mezi panskou jednotou a jízou z Poděbrad; koncem 16. stol. jej těžce poškodil požár a výbuch střelného prachu. Stavba je cennou historickou památkou, obdivovanou turisty i v zimě.



F 12423771  
096588  
20-3-9792 1263  
Kčs 0,70 a 0,20  
ve prospěch  
cest. ruchu

NAKLADATELSTVÍ ORBIS - PRAHA


Foto J. Novotný

NOVÉ HRADY v jižních Čechách  
Tereziánské údolí

*Průjem u sv. 2 km  
v kochanské nájezdě  
na zápisník  
Václav Špaňhel  
s poznámkou  
Poznamenání v  
příloze listů.*



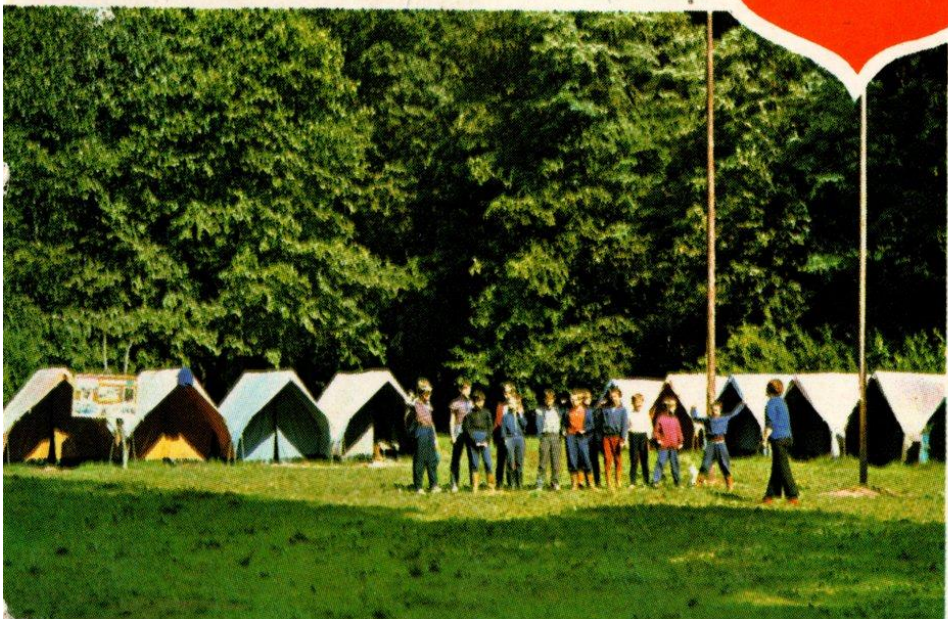
*Pa*  
Václav Špaňhel, 24. 11. 19. 58  
Vestec,  
Kičler Trobl,  
Zoch úředník,  
Plzeň - Slovany  
Zohrabní 67  
3338479

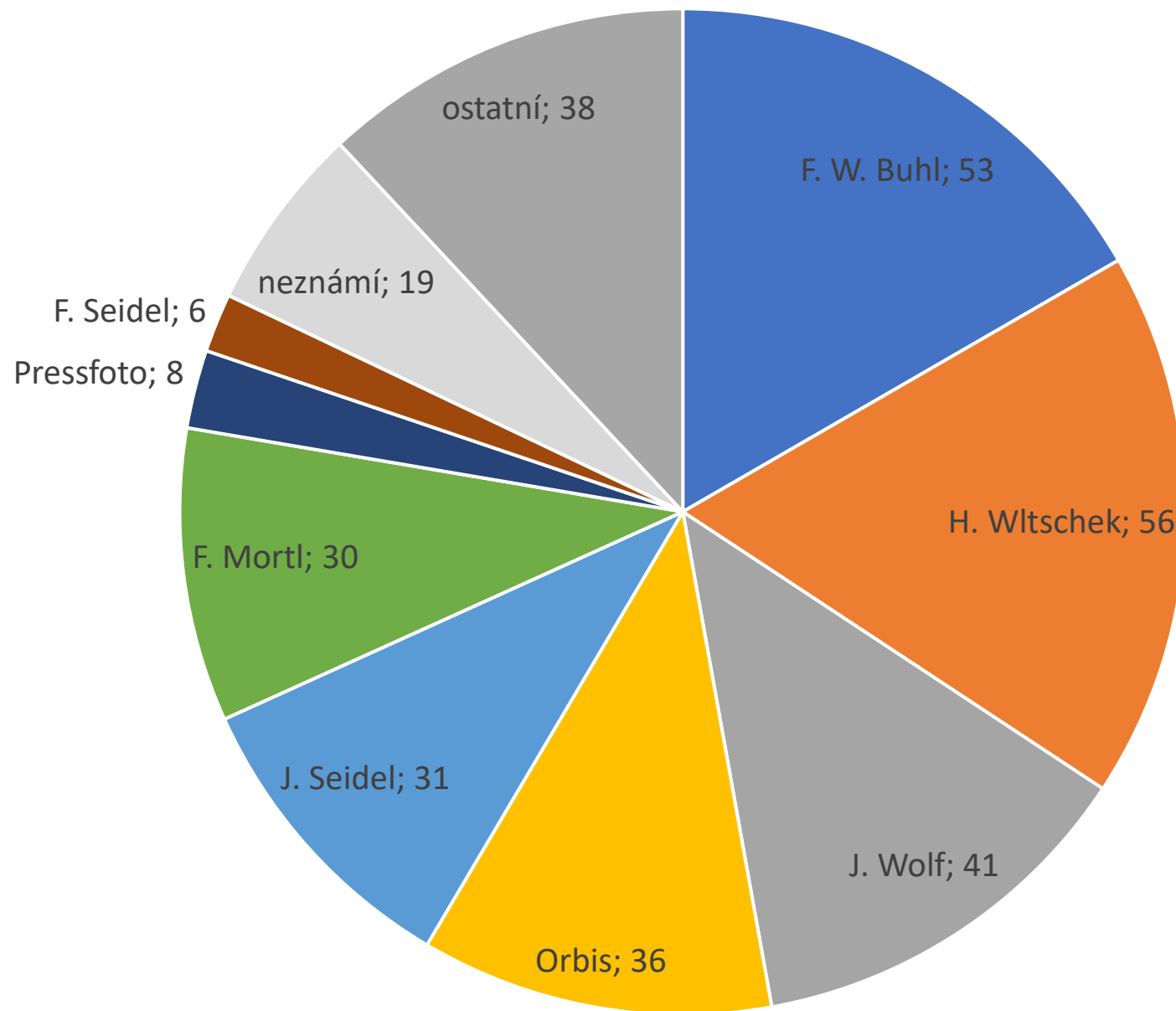


Kčs 0,50



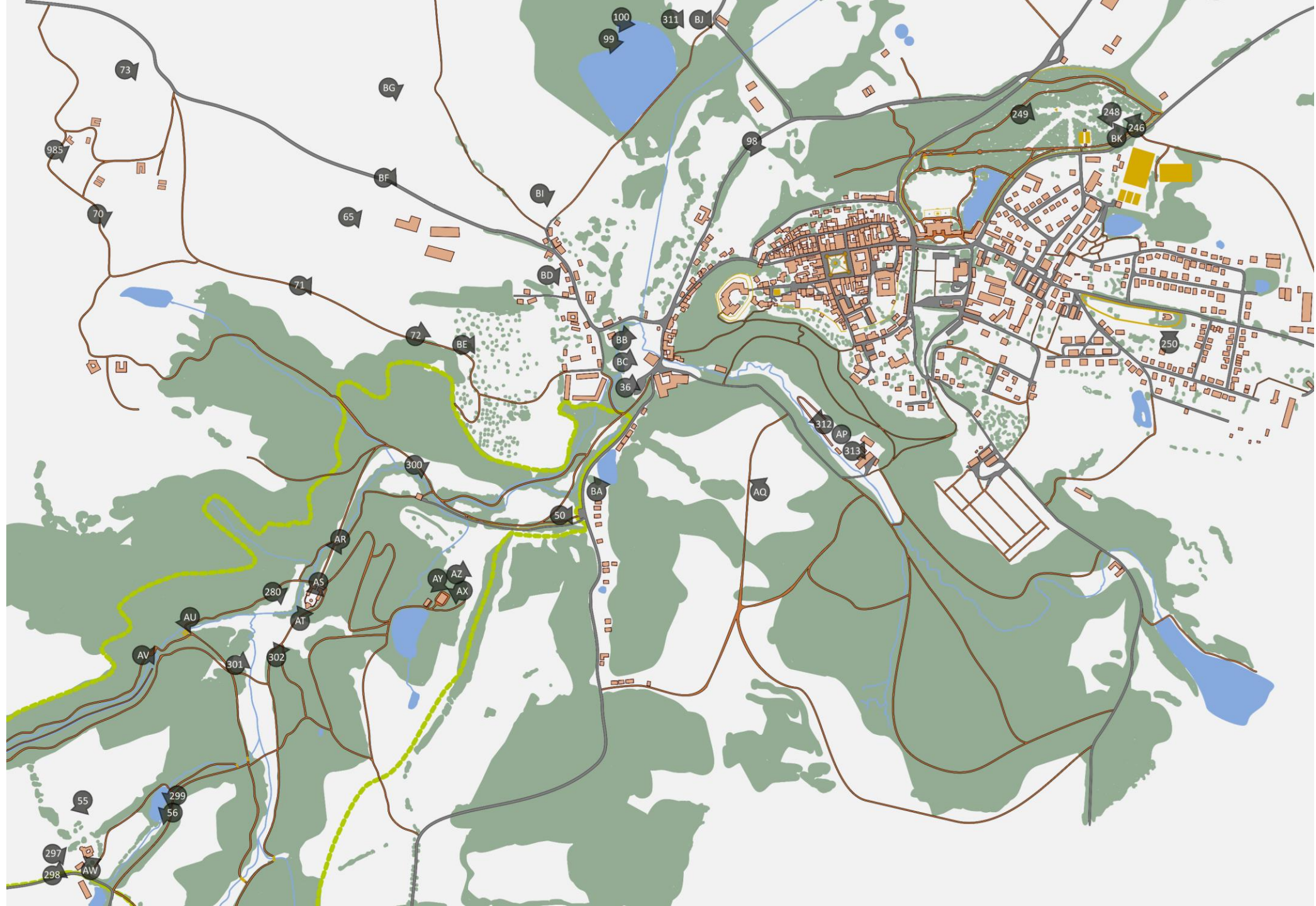
*Nové  
Hrady*

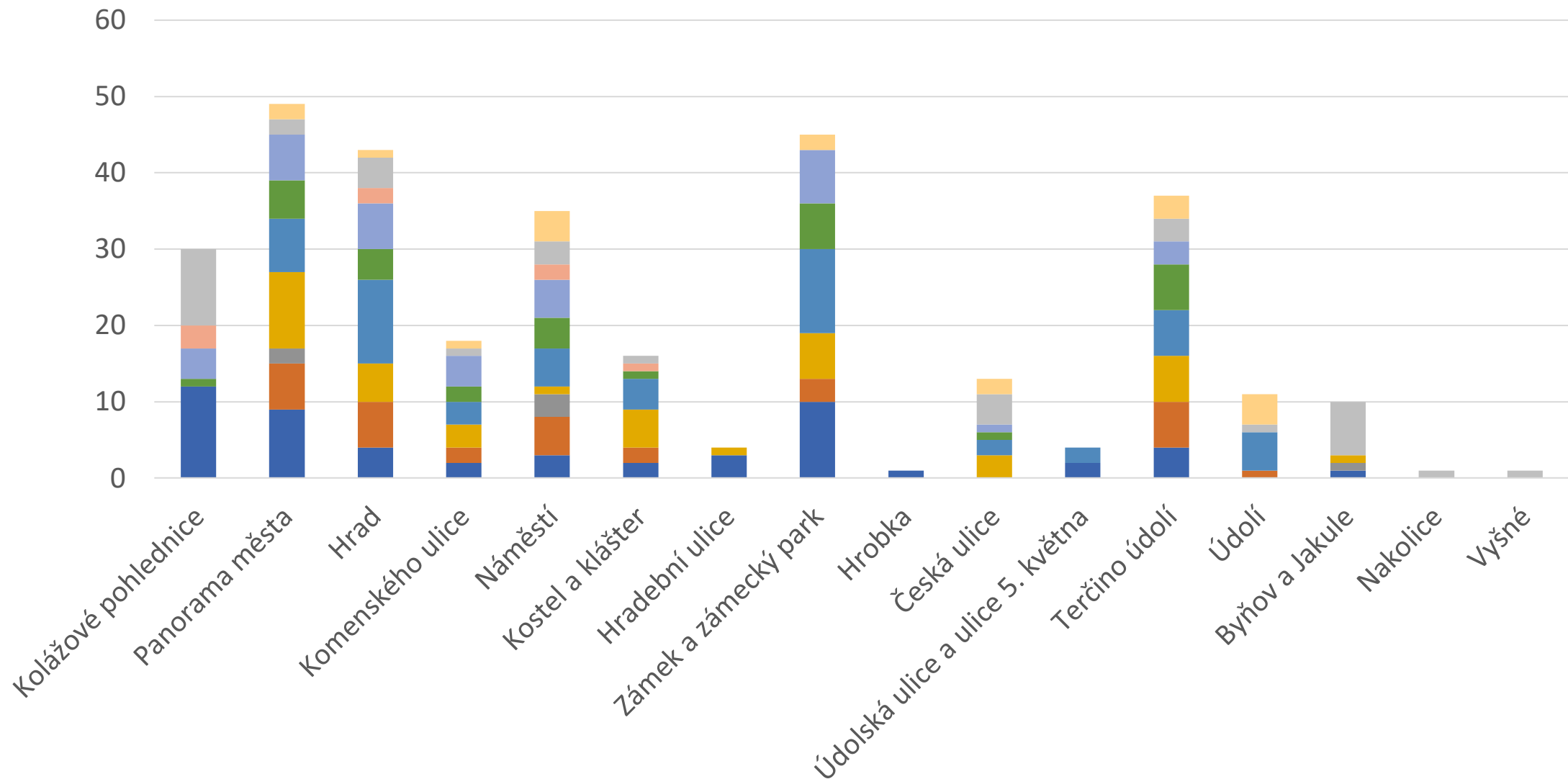












■ F. W. Buhl 
 ■ J. Seidel 
 ■ F. Seidel 
 ■ J. Wolf 
 ■ H. Wltschek 
 ■ F. Mörtl 
 ■ Orbis 
 ■ Pressfoto 
 ■ ostatní 
 ■ neznámí

# NOVÉ HRADY

JAK JE POZNAL SVĚT

Text: Michal Jarolímek ml.

Dobové pohlednice: archiv Novohradského muzea, soukromá sbírka Romana Josefíka

Grafická úprava, sazba: Pavel Jaloševský

Odpovědní redaktoři: Michal Jarolímek ml. a Josef Musil

Překlad resumé: Rozhledy, spol. s r.o.

Tisk: PB tisk, Dělostřelecká 344, 26101 Příbram 1

Vydání první v nákladu 750 ks

© Česká republika – Novohradsko-Doudlebsko, z. s., 2023

ISBN: 978-80-11-04394-0